

คำนำ

รายงานข้อมูลการวิเคราะห์ผลการจัดซื้อจัดจ้าง ปีงบประมาณ ๒๕๖๑ ได้รวบรวมข้อมูลซึ่งประกอบด้วยงบประมาณภาพรวม ของโรงพยาบาลบางไทร โดยจำแนกเป็นรายหมวด เพื่อแสดงให้เห็นว่า หมวดที่มีรายการจัดซื้อจัดจ้าง และแสดงเปรียบเทียบให้เห็นสัดส่วนของการจัดซื้อจัดจ้างแต่ละประเภท และเปรียบเทียบกับงบประมาณที่ตั้งไว้ และใช้จ่ายจริงในแต่ละรายการ

รายงานข้อมูลการวิเคราะห์ผลการจัดซื้อจัดจ้าง ปีงบประมาณ ๒๕๖๑ นี้ จะวิเคราะห์ความเสี่ยงและเป็นข้อมูลในการวางแผนจัดทำแผนปฏิบัติการจัดซื้อจัดจ้างในปีงบประมาณถัดไป

กลุ่มงานบริหารทั่วไป
โรงพยาบาลบางไทร

สารบัญ

	หน้า
๑.การวิเคราะห์ผลการจัดซื้อจัดจ้าง ปีงบประมาณ ๒๕๖๑	๑-๖
๒.การวิเคราะห์ความเสี่ยง	๗
๓.การวิเคราะห์ปัญหาอุปสรรค/ข้อจำกัด	๗
๔.การวิเคราะห์ความสามารถในการประหยัดงบประมาณ	๗-๘
๕.แนวทางแก้ไขในการปรับปรุงกระบวนการจัดซื้อจัดจ้าง	๘-๙

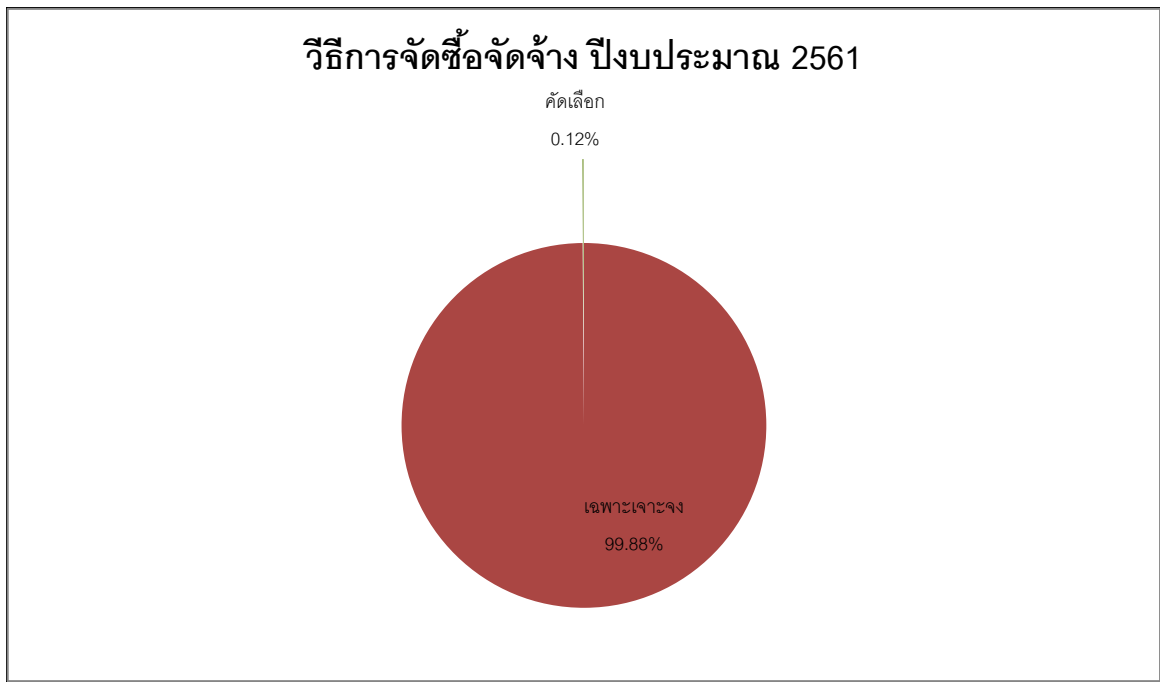
การวิเคราะห์ผลการจัดซื้อจัดจ้าง ประจำปีงบประมาณ ๒๕๖๑

โรงพยาบาลบางไทร สำนักงานสาธารณสุขจังหวัดพังงา ได้ดำเนินการวิเคราะห์ผล การจัดซื้อจัดจ้าง ที่ได้รับงบประมาณของหน่วยงาน, งบลงทุนค่าเสื่อม ปีงบประมาณ ๒๕๖๑ ดังนี้

ตารางที่ ๑ แสดงร้อยละของจำนวนโครงการจำแนกตามวิธีการจัดซื้อจัดจ้าง ประจำปีงบประมาณ ๒๕๖๑

จำนวนโครงการ	วิธีการจัดซื้อจัดจ้าง				
	เฉพาะเจาะจง	คัดเลือก	e-market	e-bidding	สอบราคา
๘๕๑	๘๕๑	๑	๐	๐	๐
คิดเป็นร้อยละ	๙๙.๘๘	๐.๑๒	๐	๐	๐

จากตารางที่ ๑ แสดงร้อยละของจำนวนโครงการจำแนกตามวิธีการจัดซื้อจัดจ้าง ประจำปีงบประมาณ ๒๕๖๑ พบว่า โรงพยาบาลบางไทร จังหวัดพังงา ได้ดำเนินการจัดซื้อจัดจ้าง เป็นจำนวน ๘๘๔ โครงการ เป็นเงินบำรุง ๘,๘๗๔,๘๒๕.๖๗ บาท เงินโอนจากงบลงทุนค่าเสื่อมปี ๒๕๖๑ จาก สปสช.เขต ๑๑ สุราษฎร์ธานี จำนวน ๑,๒๑๔,๔๗๖.๐๖ บาท วิธีการจัดซื้อจัดจ้างมากที่สุดคือ วิธีเฉพาะเจาะจง จำนวน ๘๒๓ โครงการ คิดเป็นร้อยละ ๙๙.๘๘ และมีการจัดซื้อด้วยวิธีคัดเลือก ๑ โครงการ คิดเป็นร้อยละ ๐.๑๒

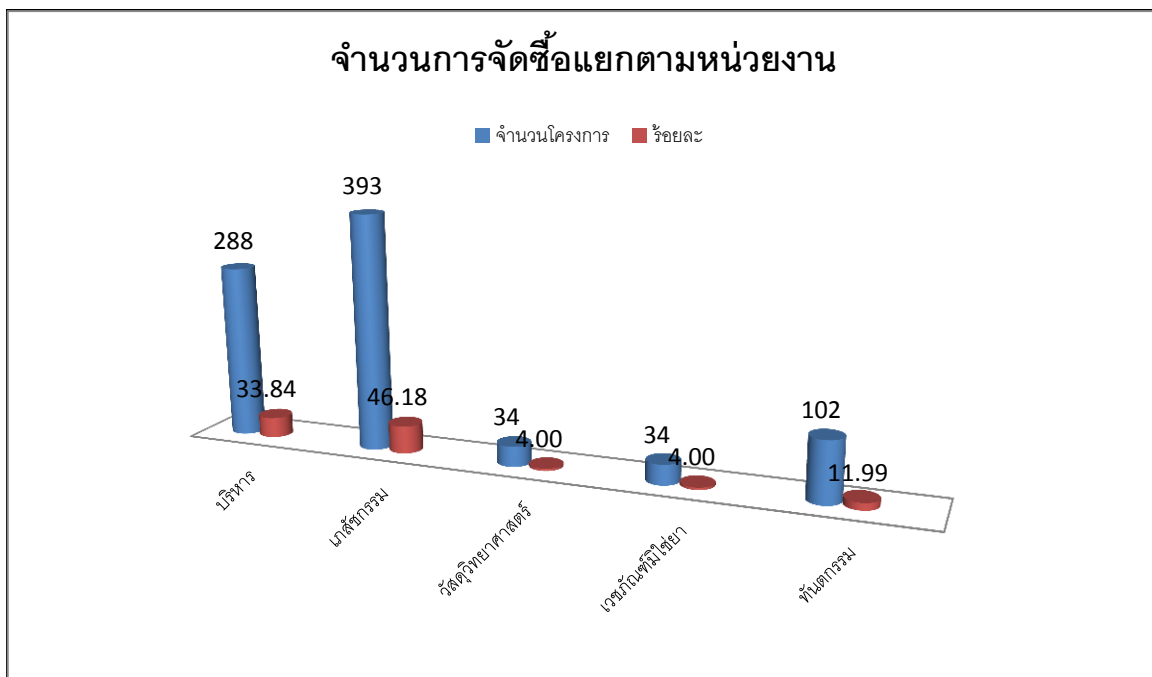


แผนภูมิที่ ๑ แสดงร้อยละของจำนวนโครงการจำแนกตามวิธีการจัดซื้อจัดจ้าง ประจำปีงบประมาณ ๒๕๖๑

ตารางที่ ๒ แสดงร้อยละของจำนวนโครงการจำแนกตามหน่วยจัดซื้อ ประจำปีงบประมาณ ๒๕๖๑

จำนวนโครงการ	หน่วยจัดซื้อจัดจ้าง				
	บริหาร	เภสัชกรรม	วัสดุวิทย์ฯ	รวมย.	ทันตกรรม
๘๕๑	๒๘๘	๓๙๓	๓๔	๓๔	๑๐๒
คิดเป็นร้อยละ	๓๓.๘๔	๔๖.๑๘	๔	๔	๑๑.๙๙

จากตารางที่ ๒ แสดงร้อยละของจำนวนโครงการจำแนกตามหน่วยจัดซื้อ ด้วยวิธีเฉพาะเจาะจง ประจำปีงบประมาณ ๒๕๖๑ พบว่า โรงพยาบาลบางไทร จังหวัดพังงา ได้ดำเนินการจัดซื้อจัดจ้าง จำนวนทั้งสิ้น ๘๕๑ โครงการ พบว่า การจัดซื้อจากกลุ่มงานเภสัชกรรม (ยา) มีจำนวนโครงการจัดซื้อมากที่สุด คือ ๓๙๓ โครงการ คิดเป็นร้อยละ ๔๖.๑๘ รองลงมาเป็นการจัดซื้อจากกลุ่มงานบริหาร มีจำนวนโครงการจัดซื้อ คือ ๒๘๘ โครงการ คิดเป็นร้อยละ ๓๓.๘๔ กลุ่มงานทันตกรรม จัดซื้อ ๑๐๒ โครงการ คิดเป็นร้อยละ ๑๑.๙๙ ส่วนการจัดซื้อจากงานวัสดุวิทยาศาสตร์และเวชภัณฑ์มิใช่ยา มีจำนวนโครงการจัดซื้อน้อยที่สุด คือ ๓๔ โครงการ คิดเป็นร้อยละ ๔ ทั้งสองหน่วยจัดซื้อ

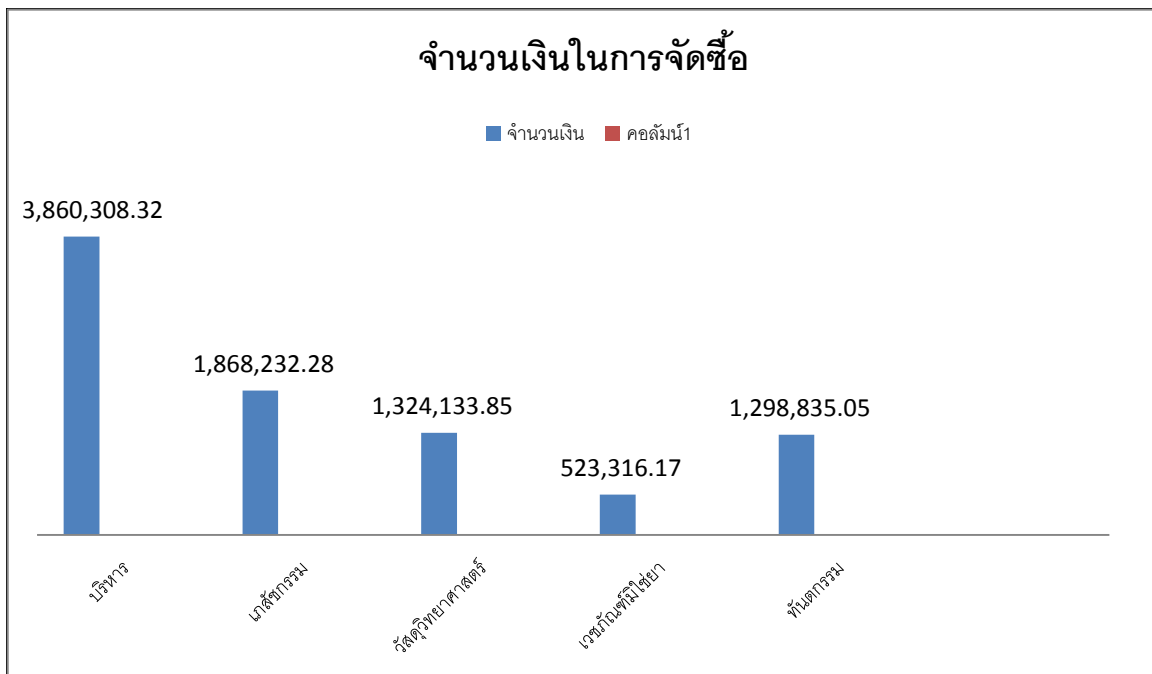


แผนภูมิที่ ๒ แสดงร้อยละของจำนวนโครงการจำแนกตามหน่วยจัดซื้อ ประจำปีงบประมาณ ๒๕๖๑

ตารางที่ ๓ แสดงร้อยละของจำนวนเงินที่จัดซื้อ จำแนกตามหน่วยจัดซื้อ ประจำปีงบประมาณ ๒๕๖๑

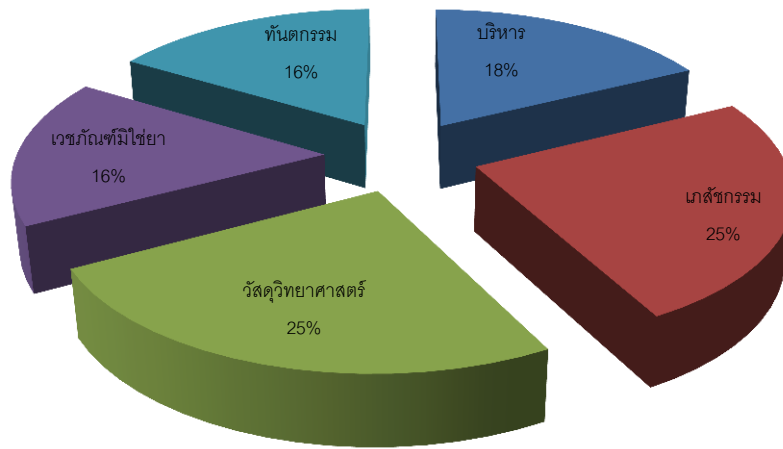
จำนวน โครงการ	หน่วยจัดซื้อจัดจ้าง				
	บริหาร	เภสัชกรรม	วัสดุวิทย์ฯ	รวมย.	ทันตกรรม
๘,๘๗๔,๘๒๕.๖๗	๓,๘๖๐,๓๐๘.๓๒	๑,๘๖๘,๒๓๒.๒๘	๑,๓๒๔,๑๓๓.๘๕	๕๒๓,๓๑๖.๑๗	๑,๒๙๘,๘๓๕.๐๕
คิดเป็น ร้อยละ	๔๓.๕๐	๒๑.๐๕	๑๔.๙๒	๕.๙๐	๑๔.๖๔

จากตารางที่ ๓ แสดงร้อยละของจำนวนเงินที่จัดซื้อ จำแนกตามหน่วยจัดซื้อ ประจำปีงบประมาณ ๒๕๖๑ พบว่า โรงพยาบาลบางไทร จังหวัดพังงา ได้ดำเนินการจัดซื้อจัดจ้าง มูลค่ารวมทั้งหมด ๘,๘๗๔,๘๒๕.๖๗ พบว่า การจัดซื้อจากกลุ่มงานบริหารทั่วไป มีมูลค่าการจัดซื้อจัดซื้อมากที่สุด คือ ๓,๘๖๐,๓๐๘,๓๒ บาท คิดเป็นร้อยละ ๔๓.๕๐ เนื่องจากโรงพยาบาลบางไทรได้รับมอบหมายให้รับผิดชอบ การปฏิบัติงานของศูนย์การแพทย์เขาหลัก ซึ่งเปิดให้บริการแก่ประชาชนและนักท่องเที่ยวในบริเวณชายฝั่งอัน ตามัน ต.คึกคัก จึงทำให้ปริมาณการจัดซื้อของกลุ่มงานบริหารมีจำนวนมากที่สุด รองลงมาเป็นการจัดซื้อจาก งานเภสัชกรรม (ยา) มีมูลค่าการจัดซื้อ ๑,๘๖๘,๒๓๒.๒๘ บาท คิดเป็นร้อยละ ๒๑.๐๕ ส่วนการจัดซื้อจากงาน เวชภัณฑ์มีใช้ยา มีมูลค่าการจัดซื้อน้อยที่สุด คือ ๕๒๓,๓๑๖.๑๗ บาท คิดเป็นร้อยละ ๕.๙๐ และวัสดุ วิทยาศาสตร์การแพทย์ และวัสดุทันตกรรม มีมูลค่าการจัดซื้อ ๑,๓๒๔,๑๓๓.๘๕ และ ๑,๒๙๘,๘๓๕.๐๕ บาท ตามลำดับ คิดเป็นร้อยละ ๑๔.๙๒, และ ๑๔.๖๔ ตามลำดับ



แผนภูมิที่ ๓ แสดงมูลค่าการจัดซื้อจำแนกตามหน่วยจัดซื้อ ประจำปีงบประมาณ ๒๕๖๑

ร้อยละของการจัดซื้อ ปีงบประมาณ 2562

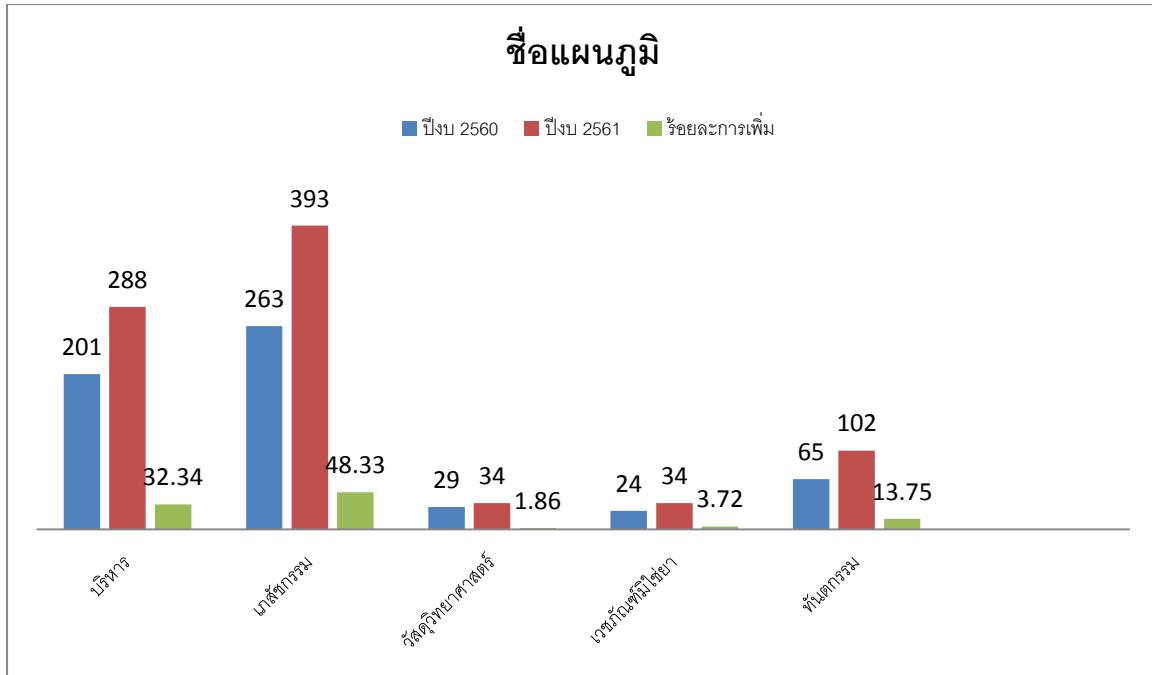


แผนภูมิที่ ๔ แสดงร้อยละการจัดซื้อจำแนกตามหน่วยจัดซื้อ ประจำปีงบประมาณ ๒๕๖๑

ตารางที่ ๔ แสดงร้อยละของจำนวนโครงการจำแนกตามหน่วยจัดซื้อ ประจำปีงบประมาณ ๒๕๖๐
เปรียบเทียบกับปีงบประมาณ ๒๕๖๑

หน่วยจัดซื้อจัด จ้าง	ปีงบประมาณ ๒๕๖๐		ปีงบประมาณ ๒๕๖๑		เพิ่ม+/ลด-	
	จำนวน โครงการ	ร้อยละ	จำนวน โครงการ	ร้อยละ	จำนวน โครงการ	ร้อยละ
บริหาร	๒๐๑	๓๔.๕๔	๒๘๘	๓๓.๘๔	๘๗	๓๒.๓๔
เภสัชกรรม	๒๖๓	๔๕.๑๙	๓๙๓	๔๖.๑๘	๑๓๐	๔๘.๓๓
วัสดุวิทย์ฯ	๒๙	๔.๙๘	๓๔	๔.๐๐	๕	๑.๘๖
เวชภัณฑ์มีใช้ยา	๒๔	๔.๑๒	๓๔	๔.๐๐	๑๐	๓.๗๒
ทันตกรรม	๖๕	๑๑.๑๗	๑๐๒	๑๑.๙๙	๔๗	๑๓.๗๕
รวม	๕๕๕	๑๐๐.๐๐	๘๘๔	๑๐๐.๐๐	๓๒๙	๑๐๐.๐๐

จากตารางที่ ๔ แสดงร้อยละของจำนวนโครงการจำแนกตามหน่วยจัดซื้อ ประจำปีงบประมาณ ๒๕๖๑
เปรียบเทียบกับปีงบประมาณ ๒๕๖๐ พบว่า จำนวนโครงการของหน่วยจัดซื้อจัดจ้างของหน่วยจัดซื้อเภสัชกรรม มี
อัตราการจัดซื้อเพิ่มมากขึ้น เป็นร้อยละ ๔๘.๓๓ และ งานบริหาร มีอัตราการจัดซื้อเพิ่มขึ้นเป็นอันดับที่สอง คิดเป็น
ร้อยละ ๓๒.๓๔ และ,งานทันตกรรม ,งานเวชภัณฑ์มีใช้ยา,งานวิทยาศาสตร์การแพทย์ (Lab) มีแนวโน้มเพิ่มสูงขึ้น
เช่นเดียวกันคิดร้อยละ ๑๓.๗๕,๓.๗๒ และ ๑.๘๖ โดยสาเหตุที่ทำให้การจัดซื้อที่มีจำนวนโครงการเพิ่มขึ้นทุกหน่วย
จัดซื้อ เพราะโรงพยาบาลบางไทรได้รับมอบหมายให้รับผิดชอบการปฏิบัติงานของศูนย์การแพทย์เขาลูก ซึ่งเปิดทำ
การอย่างเป็นทางการ เมื่อวันที่ ๑๒ มกราคม ๒๕๖๑



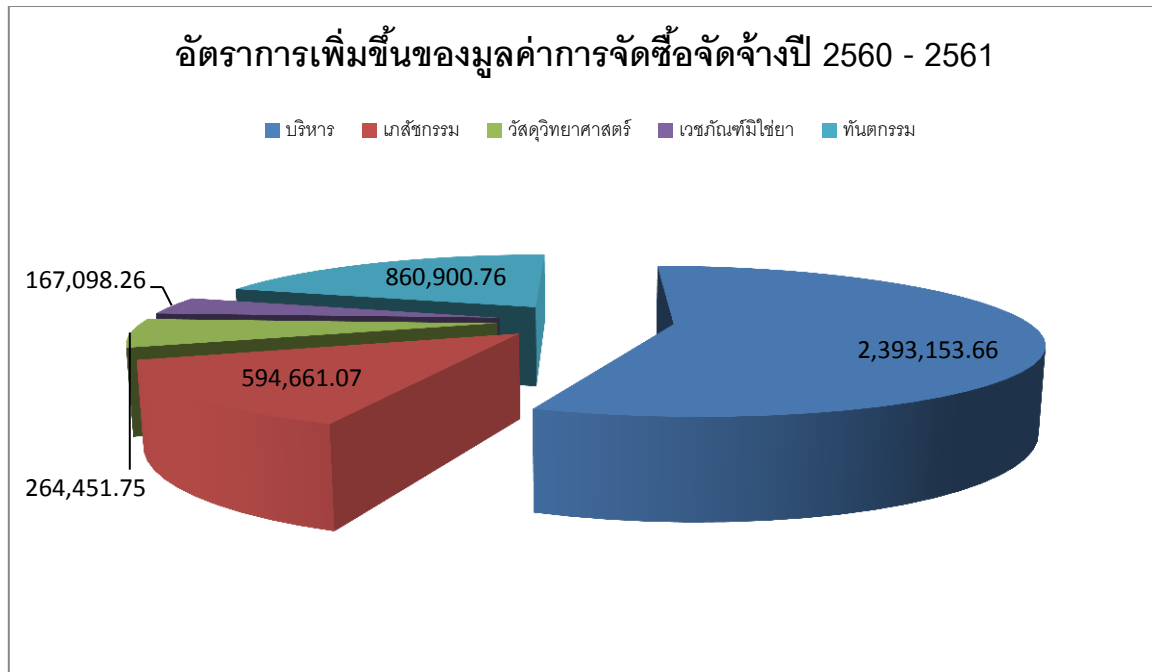
แผนภูมิที่ ๕ แสดงจำนวนโครงการจำแนกตามหน่วยจัดซื้อ และอัตราร้อยละของการเพิ่ม ประจำปีงบประมาณ ๒๕๖๐ เปรียบเทียบกับปีงบประมาณ ๒๕๖๑

ตารางที่ ๕ แสดงร้อยละการเพิ่ม/ลดมูลค่าการจัดซื้อจำแนกตามหน่วยจัดซื้อ ประจำปีงบประมาณ ๒๕๖๐ เปรียบเทียบกับปีงบประมาณ ๑

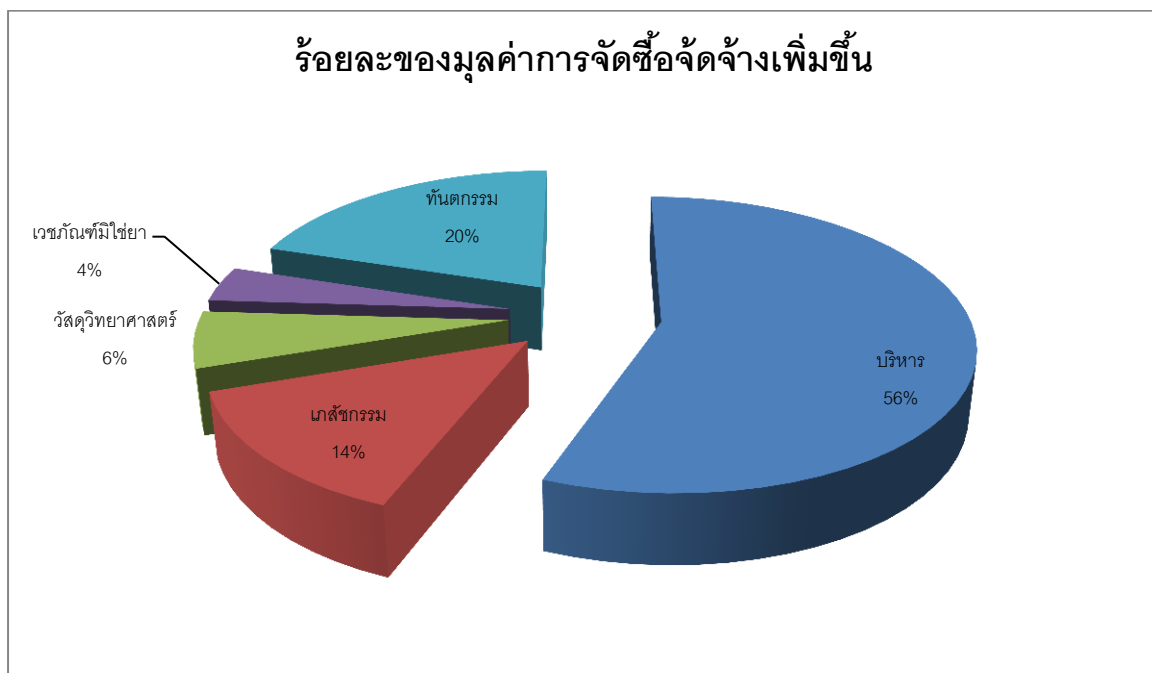
หน่วยจัดซื้อจัดจ้าง	มูลค่าการจัดซื้อ		มูลค่าที่เพิ่มขึ้น	ร้อยละที่เพิ่มขึ้น
	๒๕๖๐	๒๕๖๑		
บริหาร	๑,๔๖๗,๑๕๔.๖๖	๓,๘๖๐,๓๐๘.๓๒	๒,๓๙๓,๑๕๓.๖๖	๕๕.๙๑
เภสัชกรรม	๑,๒๗๓,๕๗๑.๒๑	๑,๘๖๘,๒๓๒.๒๘	๕๙๔,๖๖๑.๐๗	๑๓.๘๙
วัสดุวิทยาศาสตร์	๑,๐๕๙,๖๘๒.๑๐	๑,๓๒๔,๑๓๓.๘๕	๒๖๔,๔๕๑.๗๕	๖.๑๘
เวชภัณฑ์มีชีเยา	๓๕๖,๒๑๗.๙๑	๕๒๓,๓๑๖.๑๗	๑๖๗,๐๙๘.๒๖	๓.๙๐
ทันตกรรม	๔๓๗,๙๓๔.๒๙	๑,๒๙๘,๘๓๕.๐๕	๘๖๐,๙๐๐.๗๖	๒๐.๑๑
รวม	๔,๕๙๔,๕๖๐.๑๗	๘,๘๗๔,๘๒๕.๖๗	๔,๒๘๐,๒๖๕.๕๐	๑๐๐

จากตารางที่ ๕ แสดงร้อยละการเพิ่ม/ลดมูลค่าการจัดซื้อจำแนกตามหน่วยจัดซื้อ ประจำปีงบประมาณ ๒๕๖๑ เปรียบเทียบกับปีงบประมาณ ๒๕๖๐ พบว่า ร้อยละการเพิ่มขึ้นหรือลดลงของมูลค่าการจัดซื้อจัดจ้างของหน่วยจัดซื้อของกลุ่มงานบริหาร มีอัตราการมูลค่าการจัดซื้อจัดจ้างเพิ่มขึ้นสูงสุด ร้อยละ

๕๕.๕๑ คิดเป็นเงิน ๒,๓๙๓,๑๕๓.๖๖ กลุ่มงานทันตกรรมมีอัตราการจัดซื้อจัดจ้างเพิ่มขึ้นเป็นอันดับสอง ร้อยละ ๒๐.๑๑ เป็นเงิน ๘๖๐,๙๐๐.๗๖ ส่วนงานเภสัชกรรม,งานวัสดุวิทยาศาสตร์การแพทย์ และงานเวชภัณฑ์มีไซยา มีอัตราเพิ่มขึ้น ร้อยละ ๑๓.๘๙ ,ร้อยละ ๖.๑๘ และ ร้อยละ ๓.๕๐ ตามลำดับ



แผนภูมิที่ ๘ แสดงมูลค่าการจัดซื้อจัดจ้างที่เพิ่มขึ้นจำแนกตามหน่วยจัดซื้อ ประจำปีงบประมาณ ๒๕๖๑ เปรียบเทียบกับปีงบประมาณ ๒๕๖๐



การวิเคราะห์ความเสี่ยง

การปฏิบัติงานด้านพัสดุ เป็นการดำเนินการที่มีกระบวนการหลายขั้นตอน ซึ่งต้องมีผู้เกี่ยวข้องในงานจัดหาหลายหน่วยงาน เช่น กลุ่มการพยาบาล พยาบาล แพทย์ กลุ่มงานบริหาร เภสัชกร ทันตแพทย์ และผู้เกี่ยวข้อง เพื่อให้สามารถจัดหาพัสดุได้ถูกต้อง คุ่มค่า ตรงกับความต้องการของผู้ใช้งาน และสนับสนุนการให้บริการผู้ป่วยได้อย่างมีประสิทธิภาพและประสิทธิผล แต่ด้วยความหลากหลาย และการมีกระบวนการขั้นตอนที่ต้องปฏิบัติตามให้ถูกต้องตามระเบียบ จึงส่งผลกระทบต่อการจัดหาที่ล่าช้า ไม่เป็นไปตามแผนหรือนโยบายที่ส่วนกลางกำหนด จึงสรุปพอสังเขปได้ ดังนี้

- ๑) หน่วยงานผู้ส่งคำขอตังงบประมาณ และผู้จัดทำคำของบประมาณ ไม่เข้าใจในระเบียบพัสดุ จึงไม่ได้มีการเตรียมความพร้อมในการจัดหา
- ๒) ผู้จัดทำคำของบประมาณ ขาดการสื่อสาร ประสานงานกับกลุ่มงานพัสดุ เพื่อให้จัดเตรียมความพร้อมในการจัดหา
- ๓) เจ้าหน้าที่พัสดุ ขาดความรู้ความเข้าใจในระเบียบพัสดุ และไม่มีควมชำนาญหรือประสบการณ์ในการดำเนินงาน เนื่องจากเพิ่งบรรจุเข้าปฏิบัติงาน
- ๔) แพทย์ พยาบาล ผู้ใช้เครื่องมือ ขาดความรู้ความเข้าใจในการจัดทำคุณลักษณะเฉพาะของครุภัณฑ์
- ๕) เจ้าหน้าที่พัสดุ จากหน่วยงานต่าง ๆ เช่น บริหาร ยา เวชภัณฑ์ที่มีโซยา งานชั้นสูง งานทันตกรรม เป็นต้น ขาดความรู้ความเข้าใจใน พรบ.พัสดุ

การวิเคราะห์ปัญหาอุปสรรค/ข้อจำกัด

การบริหารงานพัสดุ เป็นงานที่มีบทบาทสำคัญที่สนับสนุนการดำเนินงานของโรงพยาบาล ให้บรรลุเป้าหมาย หรือนโยบายที่กำหนด ซึ่งเป็นการปฏิบัติงานที่มีขั้นตอนกระบวนการที่ยุ่งยาก ซับซ้อน มีข้อกำหนดและระเบียบ รวมถึงคำสั่ง มติ ที่เกี่ยวข้องมากมายในการดำเนินการจัดซื้อจัดจ้าง เพื่อให้เกิดความโปร่งใส และพร้อมสำหรับการรับตรวจจากหน่วยงานภายนอก เช่น สำนักงานตรวจเงินแผ่นดิน ตรวจสอบภายในของจังหวัด ตรวจสอบภายในของเขต และตรวจสอบภายในของกระทรวงสาธารณสุข รวมถึงบริษัท ห้างร้าน ประชาชน ฯลฯ ดังนั้น จึงมีความจำเป็นจะต้องดำเนินการจัดหาพัสดุด้วยความละเอียดรอบคอบ รัดกุม เปิดเผย โปร่งใส และสามารถตรวจสอบได้ จักต้องใช้ศาสตร์และศิลป์ในการบริหารงานพัสดุ ให้เป็นที่เชื่อมั่นและศรัทธาของทีมงาน คณะกรรมการ และผู้บริหาร

การวิเคราะห์ความสามารถในการประหยัดงบประมาณ

การบริหารงานพัสดุ ในปีงบประมาณ ๒๕๖๑ พบว่า มีหน่วยจัดซื้อทุกหน่วยมีจำนวนโครงการหรือมูลค่าการจัดซื้อเพิ่มขึ้นจากปีงบประมาณ ๒๕๖๐ เนื่องจาก โรงพยาบาลบางไทรได้รับมอบหมายให้รับผิดชอบการเปิดให้บริการของศูนย์กรแพทย์เขาหลัก โดยได้ทำการเปิดให้บริการอย่างเป็นทางการเมื่อวันที่ ๑๒ มกราคม ๒๕๖๑ ซึ่งเป็นหน่วยงานที่เกิดขึ้นใหม่ จะต้องดำเนินการจัดซื้ออุปกรณ์ เครื่องมือเครื่องใช้ที่จำเป็นเป็นจำนวนมาก จึงส่งผลให้ทุกหน่วยจัดซื้อมียอดการจัดซื้อจัดจ้างเพิ่มขึ้นเป็นจำนวนมาก ดังนี้

- วัสดุงานบริหาร มีจำนวนมูลค่าการจัดซื้อจัดจ้างที่เพิ่มขึ้นมากที่สุด เป็นเงิน ๒,๓๙๓,๑๕๓.๖๖ บาท คิดเป็นร้อยละ ๕๕.๙๑ และมีจำนวนโครงการเพิ่มขึ้นมากเป็นอันดับที่ ๒ จำนวน ๘๗ โครงการ คิดเป็นร้อยละ ๓๒.๓๔

- งานเภสัชกรรม มีจำนวนมูลค่าการจัดซื้อจัดจ้างที่เพิ่มขึ้นเป็นอันดับที่ ๓ เป็นเงิน ๕๙๔,๖๖๑.๐๗ บาท คิดเป็นร้อยละ ๑๓.๘๙ แต่มีจำนวนโครงการเพิ่มขึ้นมากที่สุด จำนวน ๑๓๐ โครงการ คิดเป็นร้อยละ ๔๘.๓๓

- วัสดุวิทยาศาสตร์การแพทย์(Lab) มีจำนวนมูลค่าการจัดซื้อจัดจ้างที่เพิ่มขึ้นเป็นอันดับที่ ๔ เป็นเงิน ๒๖๔,๔๕๑.๗๕ บาท คิดเป็นร้อยละ ๖.๑๘ และมีจำนวนโครงการเพิ่มขึ้นเพียง ๕ โครงการ คิดเป็นร้อยละ ๑.๘๖

- เวชภัณฑ์มีไยยา มีจำนวนมูลค่าการจัดซื้อจัดจ้างที่เพิ่มขึ้นน้อยที่สุด เป็นเงิน ๑๖๗,๐๙๘.๒๖ บาท คิดเป็นร้อยละ ๓.๙๐ และมีจำนวนโครงการเพิ่มขึ้นเพียง ๑๐ โครงการ คิดเป็นร้อยละ ๓.๗๒

- งานทันตกรรม มีจำนวนมูลค่าการจัดซื้อจัดจ้างที่เพิ่มขึ้นเป็นอันดับที่ ๒ เป็นเงิน ๘๖๐,๙๐๐.๗๖ บาท คิดเป็นร้อยละ ๒๐.๑๑ และมีจำนวนโครงการเพิ่มขึ้นเป็นอันดับ ๓ จำนวน ๓๗ โครงการ คิดเป็นร้อยละ ๑๓.๗๕ มีอัตราการการจัดซื้อจัดจ้างเพิ่มมากขึ้นเป็นอันดับต้น ทั้งมูลค่าและปริมาณการจัดซื้อ เนื่องจากมีแพทย์เฉพาะทางมาประจำ ณ โรงพยาบาลบางไทร จำนวน ๒ ท่าน มีจำนวนยูนิตที่เพิ่มขึ้น จำนวน ๒ ยูนิต รวมเป็น ๕ ยูนิต ทำให้มีจำนวนผู้มารับบริการทันตกรรม ณ โรงพยาบาลบางไทรเพิ่มขึ้นเป็นจำนวนมาก

ในปีประมาณ ๒๕๖๒ การบริหารงานพัสดุได้มีการพูดคุยร่วมกันในทุกหน่วยจัดซื้อเพื่อหาแนวทางการจัดซื้อให้มีการประหยัดงบประมาณมากที่สุด ดังนี้

๑. หน่วยจัดซื้อใดมีราคามาตรฐานให้อ้างอิงราคามาตรฐาน ราคาจัดซื้อต้องไม่เกินราคา
มาตรฐานล่าสุด

๒. หน่วยจัดซื้อใดมีราคาจัดซื้อรวมทั้งระดับภาค เขตสุขภาพ หรือจังหวัด ให้อ้างอิง ราคา
ดังกล่าว

๓. หน่วยจัดซื้อใดไม่มีราคาแหล่งอ้างอิง ข้อ ๑. และ ๒. ให้อ้างอิงราคาจัดซื้อครั้งหลังสุด
หรือราคาที่น้อยกว่าราคาจัดซื้อครั้งหลังสุด

๔. ในการจัดทำแผนจัดซื้อในแต่ละรอบให้สืบราคาของบริษัทยื่นราคาได้ในระยะเวลาไม่น้อย
กว่า ๖ เดือนขึ้นไป

**แนวทางแก้ไขในการปรับปรุงกระบวนการจัดซื้อจัดจ้าง อันจะนำไปสู่การปรับปรุงการจัดซื้อจัดจ้าง ใน
ปีงบประมาณ พ.ศ. ๒๕๖๒**

งานพัสดุ กลุ่มงานบริหารทั่วไป โรงพยาบาลบางไทร ได้วางแผนการพัฒนางาน ใน
ปีงบประมาณ ๒๕๖๒ ดังนี้

๑) จัดทำแผนการจัดหาพัสดุให้ครอบคลุม สอดคล้อง กับ Service Plan ของโรงพยาบาล

๒) มีการติดต่อสื่อสาร ประสานงาน กับทุกหน่วยงานภายในโรงพยาบาล ให้มีประสิทธิภาพ
และประสิทธิผล มีการร่วมมือกันในการแก้ไขปัญหาไม่ให้เกิดขึ้นซ้ำซ้อน เช่น กำหนดระยะเวลาในการจัดทำ
แผน และขั้นตอนในการดำเนินการเพื่อเตรียมความพร้อม

๓) มีการประชุมในการจัดทำแผนจัดหา แผนค่าของงบประมาณต่าง ๆ ให้ทุกหน่วยงานภายใน
โรงพยาบาล รับทราบข้อมูลได้ทั่วถึง และตรงกันทุกหน่วยงาน

- ๔) การอบรมให้ความรู้แก่เจ้าหน้าที่พัสดุอยู่เสมอ
- ๕) ประสานงานกับผู้เกี่ยวข้องเกี่ยวกับพัสดุในการเพิ่มทักษะความรู้โดยการเข้าร่วมประชุม อบรม สัมมนาเกี่ยวกับพระราชบัญญัติการจัดซื้อจัดจ้าง พ.ศ. ๒๕๖๐ และกฎหมายอื่น ๆ ที่เกี่ยวข้องเกี่ยวกับพัสดุ
- ๖) ขอความช่วยเหลือจากโรงพยาบาลตะกั่วป่า ในการจัดซื้อวัสดุต่างๆ ประเภท ทั้งของโรงพยาบาลบางไทร และของศูนย์การแพทย์เขาหลัก

(นางปาลิตา เลิศรัตนติกรุล)
นักจัดการงานทั่วไปชำนาญการ
ผู้จัดทำ

รายงาน

ข้อมูลการวิเคราะห์ผลการจัดซื้อจัดจ้าง
ปีงบประมาณ ๒๕๖๑

โรงพยาบาลบางไทร
สังกัด สำนักงานสาธารณสุขจังหวัดพังงา